

# PONCTION DE CALCIFICATIONS D'ÉPAULE SOUS CONTRÔLE SCOPIQUE

## La technique en images

La ponction-lavage radioguidée des calcifications de la coiffe des rotateurs fait partie de l'arsenal thérapeutique de la rhumatologie interventionnelle. Elle est indiquée lorsque la migration des cristaux ne se fait pas spontanément et est responsable

de douleurs chroniques de l'épaule avec accès algiques, voire hyperalgiques, intermittents. Elle peut être envisagée après échec d'un traitement médical bien conduit d'au moins trois mois.

Dr Henri Lellouche\*

**L**e geste technique est simple, dure en moyenne 40 minutes. Il est généralement peu douloureux mais peut être suivi d'une crise algique qu'il faut prévenir et contrôler avec une infiltration cortisonique, un glaçage systématique et des antalgiques majeurs. Une hos-

pitalisation de jour est parfois nécessaire. Seule une radiographie standard faite immédiatement avant la ponction permet de confirmer l'indication : la calcification doit être homogène, à contours nets, sa taille minimum doit être de 5 mm de longueur ou 15 mm<sup>2</sup> de surface.

### 1- LES CONDITIONS



Figure 1 - Le malade est en décubitus dorsal sur une table radiologique avec tube inclinable.



Figure 2 - Le geste est réalisé dans d'excellentes conditions d'asepsie.



Figure 3 - L'amplificateur de brillance est placé derrière le paravent de plomb pour une irradiation minimale.

### 2- LES REPÈRES



Figure 4 - Le point de ponction cutané est délimité par le faisceau lumineux en croix du scope.

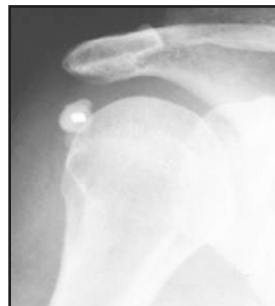


Figure 5 - Un repère métallique confirme ce point de ponction.

### 3- LA PONCTION, ANESTHESIE

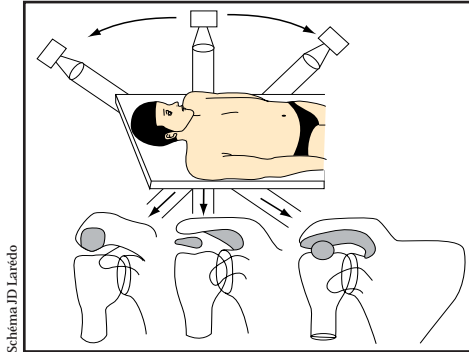


Figure 6 - Après une anesthésie superficielle à la lidocaïne 2 %, l'aiguille (1,1 x 50 mm) pénètre la peau perpendiculairement au plan de la table et l'anesthésie est complétée en profondeur.

\*Hôpital Lariboisière - Institut de l'appareil locomoteur Nollet, Paris

## UNE FICHE-UN GESTE

### 4- LA VERIFICATION



**Figure 7** - La position de l'extrémité de l'aiguille au sein de la calcification est contrôlée en faisant varier l'inclinaison antérieure et postérieure du tube.



**Figure 8** - La pénétration de l'aiguille dans la poche calcique est vérifiée au scope.



**Figure 9** - Si la collection est importante, une 2<sup>e</sup> aiguille de ponction communicante est utilisée.

### 5- L'ASPIRATION



**Figure 10** - Des pulsions intermittentes sont effectuées sur le piston. Après chaque pulsion, le liquide porteur de cristaux est recueilli sous la forme d'un nuage blanc.



**Figure 11** - L'opération est renouvelée pour éliminer le plus de cristaux possible.



**Figure 12** - Du sérum physiologique est utilisé comme liquide de lavage.

### 6- CLICHÉS AVANT APRES



Avant ponction



Après ponction

**Figure 13** - Des radiographies sont effectuées en fin de séance pour évaluer la masse calcique restante. Plus de 80 % de la calcification a été évacuée. Les débris calciques se résorberont secondairement.

### RÉSULTATS

Une première évaluation est conduite à 3 mois, mais il peut parfois s'écouler 9 à 12 mois avant que la calcification soit complètement éliminée.

La ponction-lavage-aspiration radioguidée est, avant toute intervention, une alternative couronnée de succès dans 2/3 des cas (64 % de bons résultats dans l'expérience de l'équipe de l'hôpital Lariboisière). Le peu d'agressivité du geste, l'immobilisation relativement courte, le coût financier réduit, complètent son intérêt dans la prise en charge des calcifications douloureuses récalcitrantes de la coiffe des rotateurs.

Remerciements à Ch. Normandin. Photos : Julian Renard.

### Pour en savoir plus

- Noel E, Brantus JF, Nove-Josserand L et al. Les calcifications de la coiffe des rotateurs. Évolution naturelle. In : Simon L, Pelissier J, Herisson Ch, eds. Actualités en rééducation fonctionnelle et réadaptation. 20<sup>e</sup> série. Paris : Masson, 1995 : 118-27.
- Normandin C, Seban E, Laredo D et al. Aspiration of tendinous calcific deposit. In : Bard M, Laredo JD, eds. Interventional Radiology in bone and joint. New York : Springer Verlag, 1988 : 258-70.
- Normandin C. Ponction lavage des calcifications d'épaules : Indications, suites. In : Entretiens de Bichat. Médecine du sport. Paris : Expansion Scientifique Française, 1997 : 89-91.
- Normandin C, Lellouche H. Ponctions lavages téléguidées des calcifications de la coiffe des rotateurs. La lettre du rhum 2005 ; 316 : 20-22.

### MOTS-CLÉS :

**Ponction, Radiographie, Lavage, Calcifications, Epaule, Douleur**